

L'obra mestra de Munch s'estava esvaint; un estudi científic determina que la causa era la humitat

# 'El crit' surt de l'UCI

TERESA SESÉ  
Barcelona

**L'**home crida o sent un crit tan aterridor que s'ha de tapar les orelles amb les mans? Més que cap altra obra mestra, *El crit*, d'Edvard Munch (1863-1944), és el mirall que, més enllà de les paraules, ens torna la imatge de la nostra pròpia angonya en temps difícils. La revista *Times* el va portar en portada durant la guerra freda per il·lustrar una era marcada per l'amenaça de la bomba atòmica, es va utilitzar en manifestacions de protesta després de l'elecció de Donald Trump com a president dels Estats Units, va tornar a sobrevolar els nostres sentits quan va créixer el neguit del Brexit i, com a expressió d'un moment de màxima ansietat col·lectiva, torna a ser aquí perquè l'habitarem en època de coronavirus.

Però amb la mateixa rapidesa amb què els últims anys la icona filtrava la cultura popular –dels Simpson a l'emoji– els pigments amb què va ser creat s'anaven esvaint. La raó per la qual els colors es degraden en algunes zones del quadre (la posta de sol, el coll de la figura central, el llac) ha obses-

## UN QUADRE MALALT

Els colors de l'obra mestra de Munch s'estaven degradant en algunes zones

## LA TROBALLA

El groc de cadmi es rovella amb la humitat: el procés s'atura abaixant-ne el nivell

sionat durant anys els conservadors i els investigadors del Museu Munch d'Oslo, que, després d'una vastíssima investigació duta a terme per un equip científic internacional, han trobat finalment la causa del deteriorament: la humitat. I, per tant, la clau per evitar-hi nous canvis i preservar-ne la conservació futura.

El descobriment de l'estudi fet públic ahir fa referència a la pintura del 1910, una de les dues versions que es conserven al Museu Munch d'Oslo, i la més famosa juntament amb la que s'exhibeix a la Galeria Nacional de Noruega, del 1893. Una quarta va anar a parar a mans privades el 2012 per 91 milions d'euros. Cada versió és única, i en cadascuna Munch hi va experimentar per trobar els colors exactes que representessin més bé la seva experiència personal de cada moment barrejant a l'atzar tremp, oli i pastel amb innovadors pigments sintètics com el cadmi, que li van permetre incorporar a la seva paleta unes tonalitats de groc excepcionalment brillants.

I és en aquells materials nascuts de la revolució industrial,



**El llac.** Els conservadors del Museu Munch d'Oslo van observar com apareixien unes taques blanquinoses en algunes zones del quadre, com al cel o al llac, on el pintor va utilitzar groc de cadmi per donar més brillantor a la paleta de colors. Era un material sintètic nou amb una longevitat que encara no havia estat provada



IRINA CRINA ANCA SANDU AND EVA STOREVIK TVEIT, MUNCH MUSEUM

amb una longevitat que no es va provar mai, on hi ha el problema de la inestabilitat de la pintura, que no afecta només l'obra de Munch, sinó també alguns dels seus contemporanis, com Henri Matisse, Vincent van Gogh i James Ensor. “Però no totes les pintures grogues de cadmi utilitzades entre el 1880 i el 1920 són igual d'inestables; estariem parlant d'un 20% aproximadament, ja que depèn que com es va fabricar el lot específic de pintura”, precisa Jennifer Mass, investigadora del Bard Graduate Center de Nova York i una de les autores de l'informe científic que publica

la revista *Science Advances*.

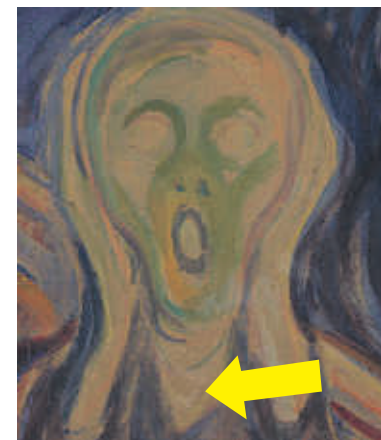
Després de la *Mona Lisa*, de Leonardo, el *El crit* és el personatge més emblemàtic de l'art occidental. Sota un cel en flames, groc, taronja i vermell, una figura andrògina paralizada sobre un pont, amb el cap en forma de calavera, les mans sobre les galtes demacrades i cobrint-se les orelles, viu un moment d'horror aclaparador. Al seu darrere, dues figures caminen indiferents cap a un llac. En una litografia en blanc i negre, el mateix Munch va deixar una inscripció aclaridora que no apareixia en les seves versions en color: “Vaig sen-

tir un gran crit en tota la natura”.

Si és Munch el que crida o Munch el que sent el crit de la natura és una cosa que no preocupa els investigadors de l'estudi, que té la missió que el seu udol continuï ressonant molt de temps. Per esbrinar per què les pinzellades de cadmi groc s'estaven tornant d'un color blanquinós en la posta de sol, l'àrea del coll de la figura central i el llac, Letizia Monico, de l'Istituto di Scienze e Tecnologia Molecolari (CNR) italià, va dur a terme un experiment en què, amb l'ajuda del Laboratori Europeu de Radiació Síncrotró (ESRF) i de la pla-

taforma europea Molab, es van estudiar micromostres del llac i maquetes envellides artificialment preparades amb una pols de pigment groc de cadmi històric i un tub de pintura que va pertànyer a Munch. “La conclusió –assenyala Monico– és que el sulfur de cadmi original es converteix en sulfat de cadmi en condicions d'alta humitat, de manera que minimitzant els nivells d'humitat a un màxim de 45°C (actualment es conserva a 50°C) el procés de degradació s'atura”. “El problema era complex, però la solució és simple”, conclou Monico.

*El crit* amb prou feines s'ha mostrat al públic des que va ser recuperat el 2006 després d'un



## Temps difícils

Més que cap altra, l'obra mestra de Munch s'ha convertit en l'expressió de l'ansietat col·lectiva en què el món modern es reflecteix en temps difícils. Sembla que crida, però, de fet, sent un crit. “Vaig sentir un gran crit en tota la natura”, va escriure el mateix Munch en una litografia.

estrany robatori patit dos anys abans. El matí d'un diumenge d'agost, dos homes van baixar d'un Audi negre i se'l van emportar del Museu Munch, juntament amb una *Madonna*, després d'amenaçar els vigilants a punta de pistola i d'obligar-los a mostrar-los les obres més famoses del museu. Quan va tornar a casa, tenia taques letals d'aigua en una de les cantonades inferiors. “Probablement les condicions ambientals, especialment l'exposició a l'aigua durant el robatori, podrien haver accelerat els fenòmens de degradació”, conclou Jennifer Mass. ●