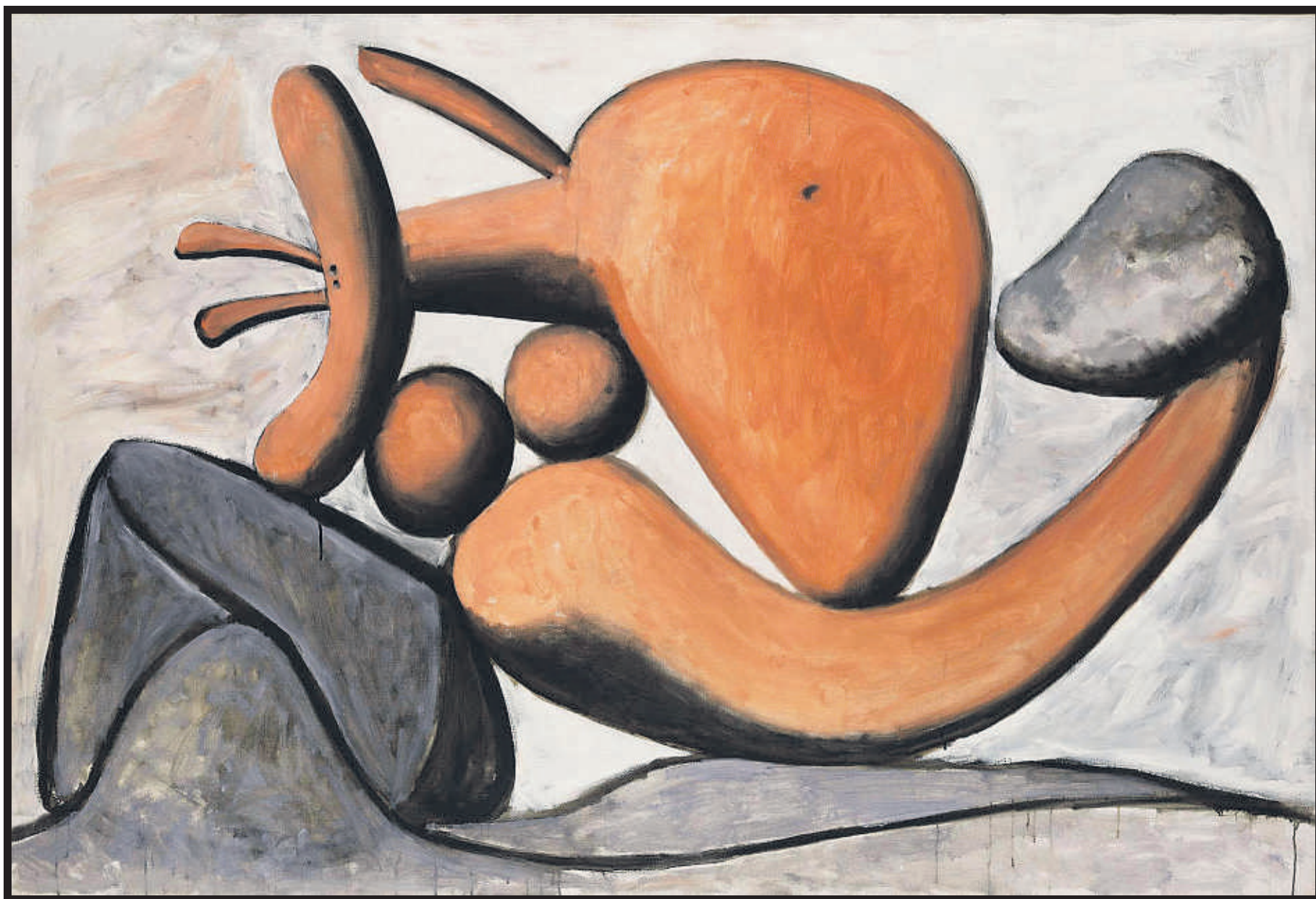


# Cultura

Una mostra didàctica de l'artista més polifacètic



**DONA LLANÇANT UNA PEDRA**

Aquesta obra del 1931 imita una composició escultòrica en pedra i reflecteix la seva relació amb la natura

RMN-GP / MUSÉE FABRE © PICASSO ESTATE, 2018

## Les 14 claus picassianes

*El Museu Fabre de Montpeller desconstrueix la producció del geni malagueny*

**JOSEP PLAYÀ MASET**  
Montpeller. Enviat especial

**P**icasso només va passar una nit en tota la seva vida a Montpeller, la del 17 al 18 d'octubre del 1926, i en queda constància per una factura de 307 francs de l'hotel de la Métropole. Però aquest estiu, Montpeller, a mig camí entre Catalunya i la Provença, les dues àrees que formen part de la geografia sentimental picassiana, amb la seva Màlaga natal i París, presenta al Museu Fabre *Picasso. Donner à voir* (del 15 juny al 23 de setembre), un recorregut exhaustiu per la seva producció des del 1895 fins al 1972. Els comissaris, Michel Hilaire i Stanislas Colodiet, han ordenat més de 80 obres de Picasso en 14 dates clau i amb una original escenografia.

**1895-1896: Barcelona**

Dos mesos després de la mort de Conchita, la germana de Picasso, i que aquest exposés amb només



STEVE GAVARD / MUSÉE FABRE DE MONTPELLIER MÉDIT

### Les mostres del Picasso-Mediterrani

L'exposició al Museu Fabre de Montpeller se suma al projecte cultural internacional Picasso-Mediterrani 2017-2019, impulsat pel Museu Picasso de París, que aquest estiu engloba

altres mostres importants a Nimes (sobre Picasso i Dominguín), Ais de Provença (Picasso i Picabia), Niça (Picasso i Matisse), Valauri, Ieras i Vence.

13 anys en una botiga de mobles d'A Coruña, el seu pare obté una plaça de professor de dibuix a la Llotja de Barcelona, el març del 1895. La família arriba amb vaixell a Barcelona des de Màlaga el 21 de setembre. I a començaments de l'any següent Picasso pinta *La primera comunió*, que figurarà a l'Exposició de Belles Arts de Barcelona. La ciutat li obre les portes de la modernitat. *Autoretrat*, d'aquell mateix any, és un dels quatre préstecs del Museu Picasso de Barcelona en aquesta mostra (els altres són un dibuix d'acadèmia i dos paisatges d'una platja d'A Coruña i del port de Barcelona).

**1901: París**

Picasso s'instal·la a París per a una exposició a la galeria d'Ambroise Vollard, marxant de Gauguin i Cézanne, el 1901. La seva paleta recull ara escenes de cabaret, com a *Nu amb mitges vermelles*, i està influïda per les audàcies cromàtiques de Van Gogh, com es reflecteix a *La mort de Casagemas*, retrat del seu gran amic,



que se suïcida a la capital francesa. La malenconia de l'artista també té l'origen en les visites a la presó de dones de Saint-Lazare. A poc a poc, però, la seva pintura deixa l'eclecticisme i es defineix per uns marcats tons blaus.

#### 1906: Gósol

La bohèmia i la misèria, que comparteix en una habitació amb el poeta Max Jacob, comencen a esvair-se quan Vollard li compra diverses obres. Però Picasso necessita buscar nova inspiració i juntament amb Fernande Olivier torna a Barcelona i es refugia dos mesos a Gósol, al Pirineu, aïllat del món. Treballa l'escultura, s'amara dels ocres del paisatge i busca noves fórmules que neixen del romànic i de Gauguin. D'aquest últim sorgeix *Dona amb una pinta*, un préstec del Museu de l'Orangerie de París.

#### 1907-1908: 'Les senyorettes del carrer d'Avinyó'

Les experimentacions sobre el nu femení tindran la culminació en una obra inspirada en un bordell del carrer Avinyó de Barcelona. *Les senyorettes del carrer d'Avinyó* obre la via al cubisme i al Museu Fabre s'exposen dos olis del llarg camí de preparació del quadre.

#### 1911-1912: Cubismes

A partir de l'estiu del 1911 Braque i Picasso inventen noves solucions per a les seves pintures cubistes, que no es conformen amb les formes geomètriques. La utilització de lletres pintades i la incorporació de retalls de diaris com a collages obriran noves perspectives. *Natura morta amb cadira de reixeta* és una obra decisiva, diuen els comissaris de la mostra, perquè introdueix un tros d'hule com a gest provocador que qüestiona la mateixa pintura i la seva pugna amb les reproduccions industrials. Entre les peces exposades, cal ressaltar un dibuix fi, *Guitarrista*, pintat segurament a Cèrret el 1911.

#### 1914: Experimentació

Aquell any les investigacions de Picasso se centren en objectes quotidians: un got, una pipa, unes cartes, diaris. Prossegueix la seva reflexió sobre l'espai i el volum, juga amb quadres on busca el relleu i amb escultures pintades. Una de les obres més rellevants és *El got d'absenta*, peça de bronze pintat amb una cullera platejada, cedida pel Museu Berggruen de Berlín.

#### 1918-1923: La tradició

El retrobament amb Jean Cocteau, la col·laboració amb els Ballets Russos i el seu casament amb la ballarina Olga Koklova signifiquen el descobriment d'Itàlia, l'interès una altra vegada per la tradició i pel clàssic, per Ingres i per Poussin, pel passat i pel futur. L'artista plural queda patent a *Estudis*, oli on barreja escenes cubistes amb d'altres de retorn al món clàssic. D'aquest període són dues obres importants: *Tres dones a la font* i *La flauta de Pan*, aquesta darrera pintada durant l'estiu del 1923 al cap d'Antíbol.



**GRAN NU**  
Oli del 1964, on Picasso, ja instal·lat a Mougins, simplifica els traços fent, però, que les formes siguin encara més voluptuoses

KUNSTHAUS ZÜRICH / MUSÉE FABRE © PICASSO ESTATE, 2018

#### 1924-1930: Surrealismes

Picasso es va acostar també al moviment surrealista i obres com *El pintor i la seva model* són deutors de l'estètica de l'atzar catalitzada a través de l'escriptura automàtica o els *cadavres exquis*. Però en el geni malagueny hi ha sempre un estil propi, que l'aproxima, per exemple, a l'escultor Juli González, com es testifica a l'escultura objecte *Cap d'home*. A aquest període corresponen també obres com *Arlequí músic*, préstec de la National Gallery de Washington, i *Gran nu en una butaca vermella*, del Museu Picasso de París.

#### 1930-1931: Boisgeloup

L'estiu del 1930 Picasso compra el castell de Boisgeloup, a prop de París, on instal·la un taller d'escultura i més tard un d'impressió, en el qual imprimirà els cent gravats de *La Suite Vollard*, exposats ara en un espai complementari del Fabre, ja que formen part de



MUSÉE FABRE © PICASSO ESTATE, 2018

#### SUITE VOLLARD (1979)

Aquest gravat de la sèrie es titula *Taverna*. Jove pescador català explicant la seva vida a un vell pescador barbut



**GRAN NU EN UNA BUTACA VERMELLA**  
Oli del 1929 (préstec del Museu de París), reflecteix la seva aproximació al moviment surrealista

RMN-GP / MUSÉE FABRE © PICASSO ESTATE

la col·lecció permanent (és una donació de Frédéric Sabatier d'Espéran que es presenta sencera per primera vegada).

#### 1937: 'Gernika'

La invitació per part de la República espanyola a participar en l'Exposició Internacional de París del 1937 no només donarà lloc al *Gernika*, sinó també a les 18 viñetes que va gravar en dues planxes titulades *Somni i mentida de Franco*, que enllacen amb la tradició burlesca i amb Goya. Però aquest Picasso més compromès amb el drama de la guerra conviu també amb la dolçor que acompanya alguns retrats, com el de Marie-Thérèse Walter i aviat el de Dora Maar, que abans de convertir-se en la seva nova musa documentarà amb fotografies el procés de producció del *Gernika*.

#### 1946-1947: Retrobament amb el Mediterrani

Després de l'acabament de la Segona Guerra Mundial, Picasso comença a visitar la Costa Brava, ara en companyia de Françoise

Gilot. L'estiu del 1946 es retroba amb Suzanne i Georges Ramié, que dirigeixen el taller de ceràmica Madoura de Valauri. I a partir d'aquest moment desenvolupa una important producció ceràmica, transformant gerres i olles en dones i toros. El compromís amb el Partit Comunista reforça el seu interès per aquest art artesanal i la seva dimensió social. A Montpellier trobem, per exemple, la peça *Toro dret*.

#### 1953-1954: 'Les dones d'Alger'

L'artista septuagenari, que trenca amb Gilot, aporta una mirada irònica a la seva obra. Els dubtes vitals es reflecteixen en la seva presència en forma d'ombra en els quadres. Entre el 27 de novembre del 1954 i el 14 de febrer del 1955 pinta 15 teles relacionades amb *Les dones d'Alger*. La que s'exposa és la versió *H*, de la col·lecció de David Nahmad (que ha cedit

tres obres poc conegudes, amb la peculiaritat que són les úniques que no porten vidre). Una de les versions de Delacroix, *Les dones d'Alger a les seves estances*, forma part de la col·lecció permanent del Fabre, malgrat que segurament Picasso només la coneixia per una reproducció.

#### 1963-1964: Mougins

La producció tardana del mestre, retirat a Mougins, elabora un llenguatge de figures cada vegada més estilitzades. Les pintures i els gravats se centren en el nu femení, amb peces tan eloqüents com *Gran nu*, oli de tons verds, o un poc conegut *Pintor a la feina*.

#### 1972: Record de joventut

Fins al darrer moment Picasso es va mantenir hiperactiu: entre el 1970 i el 1972 va fer 194 dibuixos, 156 gravats i 201 pintures. *Mosqueter i ocells* és un doble homenatge al Segle d'Or i al seu pare, que solia pintar coloms. L'exposició es tanca amb l'oli *El jove pintor*, un vell amb cara de jove sobre fons blanc.●