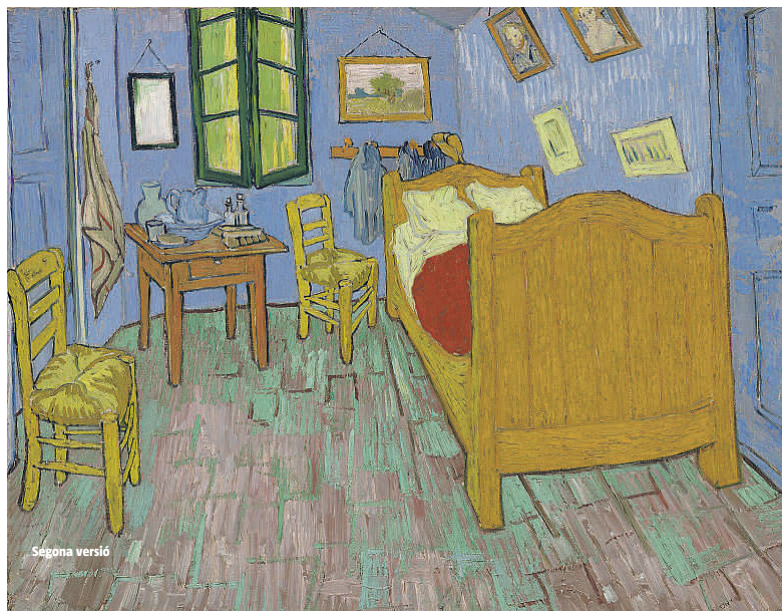


Primera versió



Segona versió

Art | s

CHICAGO

Va ser un dels pocs llocs en els quals el pintor holandès va trobar una cosa semblant a la pau: convertit en un dels dormitoris més icònics, examinem les tres versions amb motiu de la seva exposició conjunta

## Les habitacions de Van Gogh

ISABEL GÓMEZ MELENCHÓN

Vicent Van Gogh va tenir una època gairebé feliç. A Arle, al sud de França, on la casa pintada de groc simbolitzava el sol i la calor que ara il·luminaven la seva vida. Esperava l'arribada de Paul Gauguin, amb qui pretenia fundar una comunitat per a artistes, allà, en el número 2 de la plaça Lamartine. Era l'any 1888 i per primera vegada el pintor disposava d'una habitació pròpia, senzilla, amb únicament un llit, una tauleta de nit, un parell de cadires i un penjador de fusta de pi (on trobem el barret de palla que duia per anar al camp i amb què apareix als autorretrats). Auster, però d'extrema importància per al pintor, com prova el fet que decidís no només dedicar-li un quadre, sinó que quan aquest va resultar fet malbé per una inundació en va pintar una còpia, i encara en realitzaria una tercera, més petita, per enviar-li a la mare i a la germana. Totes tres es conser-



### les cinc diferències

Les tres versions de l'habitació de Van Gogh a Arle semblen idèntiques; tot i això, una observació acurada permet distingir diferències entre elles.

#### 1. Els quadres

A la paret dreta penjen quatre quadres en totes les versions. En la primera, es tracta de retrats que l'artista va pintar dels seus amics, el poeta Eugène Boch i el soldat Paul-Eugène Milliet, que actualment s'exposen als museus Van Gogh d'Amsterdam i d'Orsay a París. Més borrosos en la segona versió, en la tercera els historiadors relacionen una de les obres amb un autorretrat de l'artista, mentre que l'altre no sembla correspondre a cap de les seves obres, encara que segons algunes fonts podria tractar-se de la seva germana Willemien. També difereix en les versions el quadre horitzontal sobre el penjador, que en les dues primeres versions s'identifica com un paisatge, de vegades amb *Les rochers avec chène*, mentre que en la tercera sembla una marina. Els dibuixos que apareixen sota els retrats són els mateixos en les tres versions, estampes japoneses.

#### 2. El terra

Les tres versions es distingeixen en el color del terra, una cosa que se sol relacionar amb els estats d'ànim del pintor. En les dues primeres, les línies verticals i horitzontals deixaven veure que el paviment estava format per maons, en un cas vermell fosc i en el segon més rosat i verdós; en el tercer, tot i això, les línies s'han substi-

tuit per pinzellades més gruixudes, de color fang, menys lluminós.

#### 3. Les parets

A simple vista, les dues primeres versions apareixen en un blau clar, mentre que en la tercera el blau és més intens i lluminós, però pot ser que aquesta no fos la intenció del pintor. En les cartes al seu germà, Van Gogh assenyalava que ha pintat les parets de l'habitació de color porpra. Un estudi rigorós realitzat durant vuit anys per a l'exposició *Van Gogh at work* (Amsterdam, 2013) amb espectrometries d'última generació va mostrar que els colors no havien romàs estables i que possiblement l'original havia estat violat.

#### 4. La cantonada del sostre

La mida més reduïda de la tercera versió del quadre explica que la part superior d'aquest últim faci l'efecte d'haver estat tallada, ja que falta la cantonada superior dreta que permet enquadrar millor les proporcions de l'habitació.

#### 5. El perfilat

L'artista va perfilar amb un llapis fosc els objectes i després els va omplir amb color. Aquest tractat tot i això és més detallat en la segona versió i més gruixut en la tercera. Cal recordar que el quadre més petit per a la seva família és una "repetició": Van Gogh solia realitzar versions de les obres que li agradaven, les anomenades *réductions*, a fi de millorar-les. Una mostra més del seu perfeccionisme.

**PRIMERA VERSIÓ:**  
"L'habitació de l'artista a Arles", octubre de 1888  
Oli sobre tela,  
72,5x91,4 cm  
MUSEU VAN GOGH,

AMSTERDAM

**SEGONA VERSIÓ**  
"L'habitació de l'artista a Arles", setembre 1889  
Oli sobre tela,  
57,2x73,5 cm  
MUSEU D'ORSAY, PARÍS

**TERCERA VERSIÓ**  
73,6x92,3 cm  
HELEN BIRCH BARTLETT  
MEMORIAL COLLECTION  
ART INSTITUTE OF  
CHICAGO, CHICAGO

"L'habitació de l'artista a Arles", setembre del 1889  
Oli sobre tela,  
57,2x73,5 cm  
MUSEU D'ORSAY, PARÍS





**Dibuix de l'habitació que Van Gogh va incloure en una carta a Gauguin**

> ven ara en diferents museus, a Amsterdam, Chicago i París; prova també de la importància que Van Gogh concedia a aquest espai personal i a la sèrie que li va dedicar és que apareix citat en almenys quinze cartes de les que l'artista va enviar al seu germà Theo, i en les quals va incloure també un esbós de la pintura. En una d'aquestes cartes, deia: "Aquesta vegada es tracta del meu dormitori, tot depèn aquí del color i de suggerir les idees de repòs o son donant, per simplificació, més vastitud al conjunt. La contemplació del quadre ha de proporcionar descans a la ment, o millor dit a la imaginació. Les parets són de to violeta clar i les cadires d'un groc de mantega fresca, les sabanes i coixins d'un verd llumina clar, el cobrellit vermell escarlata, la finestra verda, la taula en què hi ha les coses amb què em rento, ataronjada, el rentamans blau, les portes lila...". També va enviar un croquis al seu amic Gauguin.

#### Les perspectives

Les tres versions del dormitori, protagonistes conjuntament d'una mostra a Chicago, parteixen d'una mateixa perspectiva deformada, una de les característiques que converteixen l'obra en única. Una de les raons és que l'habitació no era recta, sinó de forma trapezoïdal. La porta dreia d'alt al pis superior, mentre que la de l'esquerra comunicava amb l'habitació de convidats, on s'allotjaria Gauguin. Però també hi ha altres raons: l'artista va jugar amb la perspectiva per donar una visió molt més personal, de fet la línia d'horitzó és més alta del normal, veiem les cadires i la taula de nit des de dalt, mentre que les potes del llit estan vistes des de baix, de manera que els mobles s'acosten a l'espectador. També les parets s'inclinen una cap a l'altra, creant l'efecte d'envoltar la persona que mira el quadre, situant-la dins de l'escena i provocant amb això una sensació d'intimitat i proximitat. El fet que el capçal del llit no estigui alineat contra la paret i la presència rotunda del terra contribueixen a la sensació de moviment.

Tal com Vincent Van Gogh explicava el seu germà en una de les cartes, volia acostar l'estètica del quadre a la de les estampes japoneses que tant estaven influïnt en l'artista en aquell moment. Per això, la superfície és plana, sense ombres ni reflexos de la llum, que prové de la finestra entreoberta, nova al·lusió al sol i a la calor. Aquesta absència de la compensa perfilant amb un llapis fosc els objectes, que adquireixen una dimensió volumètrica. Que el resultat de la primera versió va satisfer l'artista queda reflectit a la carta al seu germà Theo, després de tornar a la casa després d'estar sis setmanes ingressat en un sanatori i retrobar-se amb els seus quadres: "Quan vaig veure les meves teles després de la meua malaltia, el que em va semblar millor va ser el dormitori". Per això, en veure que en la seva absència les inundacions del Roine havien provocat canvis en els colors, en va pintar la segona versió.

Van Gogh aspirava a reflectir una sensació d'equilibri, que explica l'elecció dels colors, per exemple, el de les parets, que era blanc en la realitat. Més proper ja al fauisme i a l'expressionisme, el pintor holandès buscava provocar una sensació en l'espectador, tal com explicava al seu germà a les seves cartes. La recerca d'equilibri també es tradueix en la dualitat dels elements, comprats amb els diners que li va enviar el seu germà: dues cadires, dos coixins, els quadres en parelles... d'aquesta manera, l'habitació reflectiria la idea de Van Gogh de crear una comunitat d'artistes. També el fet que l'element dominant en la composició sigui el llit mostra el desig de l'artista de buscar i transmetre seguretat i calidesa. La utilització d'un vermell intens al cobrellit ajuda a destacar-lo. Duen els estudiosos de l'art que una de les cadires estava destinada a les visites, començant per Gauguin. Perquè en aquells moments Van Gogh encara creia que les coses podien ser diferents. |

#### Van Gogh's bedrooms

ART INSTITUTE OF CHICAGO, CHICAGO. WWW.ARTIC.EDU. DEL 14 DE FEBRER AL 10 DE MAIG